

PRÓBAÉRETTSÉGI VIZSGA • 2019. február 16.

**KÖZGAZDASÁG ISMERETEK
SZAKMAI ÁGAZATI
PRÓBAÉRETTSÉGI VIZSGA
KÖZÉPSZINT**

**JAVÍTÁSI – ÉRTÉKELÉSI
ÚTMUTATÓ**

2019. február 16.

**STUDIUM GENERALE
KÖZGAZDASÁGTAN SZEKCIÓ**



Fenti chatbotkód használati útmutató: messengerben koppints balra a fejed ikonjára, majd a messenger kódodra, ezután a kód beolvasása gombra! Beszéljess Bettivel, a chatbottal és találj hozzád illő jól fizető munkát! (m.me/diakmunka)



Fontos tudnivalók!

A feladatlap összetett, amelyet a különböző feladattípusok szerint részekre bontottunk.

A kidolgozásnál vegye figyelembe a feladattípushoz tartozó dőlt betűvel szedett tájékoztatót is!

Megoldásainál kövesse a feladat utasításait! Maximális pontot csak akkor kaphat, ha minden részkérdésre válaszolt. Az egyes feladatoknál feltüntettük a részmegoldásokért járó pontszámot is. A maximális pontszám 100.

Kidolgozásait és válaszait a feladatlapon kell rögzítenie. Piszkozatot pótlapon készíthet. Ha a megoldáshoz is szüksége van pótlapra, ezt jelölje meg az adott feladatnál!

A számítások elvégzéséhez nem programozható zsebszámológép használható.

A könyvelési feladatok kidolgozásakor használja a mellékelt vegyesnaplót és számlatükrot!

Sok sikert és jó munkát kíván a Közgáz Szekció!



I. Választásos, egyszerű, rövid választ igénylő feladatok

1. Feleletválasztás (7 • 2 pont)

14 pont

Egy-egy kérdés megválaszolására több válaszlehetőséget adtunk meg, de közülük csak egy helyes. A többi lehetőség vagy csak részigazságokat tartalmaz, vagy teljesen hibás. Válassza ki a helyes válasz betűjelét, és írja a feladatok előtt lévő táblázatba a megfelelő sorszám alá! Figyelem! Csak egy helyes választ fogadunk el. Nem egyértelmű, vagy egynél több megjelölés esetén nem adunk pontot.

1.	2.	3.	4.	5.	6.	7.
c	b	b	b	d	b	a

1. Melyik vállalati formát alapíthatja 1 természetes személy?

- a) Bt.
- b) Kkt.
- c) Kft.**
- d) A fentiek közül egyik állítás sem helyes.

2. Melyik mérlegfőcsoportba tartozik a vevőkkel szemben fennálló követelés?

- a) Befektetett eszközök
- b) Forgóeszközök**
- c) Kötelezettségek
- d) Saját tőke

3. A termékéletgörbe mely szakaszában legmagasabb az árbevétel?

- a) Bevezetés
- b) Érettség**
- c) Növekedés
- d) Hanyatlás

4. Milyen átlagot kell használni állapotidősorok értékelésénél?

- a) Harmonikus átlag
- b) Kronologikus átlag**
- c) Mértani átlag
- d) Számítani átlag

5. Az alábbiak közül melyik nem a munkavállaló béréből kerül levonásra?

- a) Munkaerő-piaci járulék
- b) Nyugdíjjárulék
- c) Személyi jövedelemadó
- d) Szociális hozzájárulás**

6. Melyik gazdasági szereplő támasztja alapvetően a munkaerőpiac kínálatát?

- a) Állam
- b) Háztartás**
- c) Külföld
- d) Vállalat

7. Melyik nem helyi adó?

- a) Általános forgalmi adó**
- b) Építményadó
- c) Idegenforgalmi adó
- d) Kommunális adó



2. Igaz-Hamis állítások (10 • 0,5 pont)

5 pont

Az alábbiakban felsorolt megállapításokról el kell döntenie, hogy igazak vagy hamisak. Kérjük, hogy az állítások után írt I (igaz), illetve H (hamis) betűvel jelezze döntését! Athúzott betűjeleket vagy nem egyértelmű jelöléseket nem fogadunk el.

Megállapítások	Válasz
1. A versenytársak nem tartoznak a vállalat belső érintettjei közé.	I
2. Az ár a 4P közé tartozik a marketingmixben.	I
3. Tökéletes verseny esetén rövid távon a fedezeti pont ott van, ahol a határkölség és az átlagos változó költség megegyezik.	H
4. Jövedelemváltozás hatására a keresleti függvény eltolódik.	I
5. A hitelnyújtás aktív bankügylet.	I
6. A részvény hitelviszonyt megtestesítő, névértékkel rendelkező forgalomképes értékpapír.	H
7. Az éves beszámoló része a mérleg, a leltár és az eredménykimutatás.	H
8. Az eszközök a főkönyvi számla tartozik oldalán növekednek és a követel oldalán csökkenek.	I
9. A medián a statisztikai sokaság leggyakrabban előforduló eleme.	H
10. Az intenzitási viszonyszám különböző mértékegységű adatok hányadosa.	I



3. Definíciók (5 • 1 pont)

5 pont

Döntse el az alábbi állításokról, hogy melyik folyamatra jellemzők! Válaszát jelölje „X”-szel!

Állítás	Csődeljárás	Felszámolási eljárás	Mindkettő	Egyik sem
Olyan eljárás, amely során az adós fizetési haladékot kap és egyezség megkötésére tesz kísérletet.	X			
Hatálya kiterjed a gazdálkodó szervezetekre és azok hitelezőire.			X	
Bejelentésére két évente egyszer van lehetőség.	X			
Olyan eljárás, melynek célja, hogy a fizetésektelen adós jogutód nélküli megszüntetése során a hitelezők törvényben meghatározott módon kielégítést nyerjenek.		X		
Indulhat az adós vagy a hitelező kérelmére, illetve a Cégbíróság értesítésére.		X		



4. Párosítás (6 • 1 pont)

6 pont

Párosítsa össze a megadott fogalmakat a helyes definíciókkal, és azok betűjelét írja a megadott táblázatba a megfelelő definíció sorszámára alá! Figyelem! Csak egy helyes választ fogadunk el. Nem egyértelmű, vagy egynél több megjelölés esetén nem adunk pontot.

1.	2.	3.	4.	5.	6.
d	c	f	e	b	a

1. Kockázat a) Az előre nem látható esemény gazdasági hátránya, vagyoni vesztesége.
2. Öngondoskodás b) Azonos vagy hasonló kockázatnak kitett személyek halmaza.
3. Veszélyforrás c) Előrelátó, tervszerű emberi magatartás, amely a bizonyosan bekövetkező vagy váratlan események vagyoni hátrányait igyekezne kiküszöbölni.
4. Önrészesedés d) Kárt okozó véletlen események bekövetkezésének lehetősége.
5. Veszélyközösség e) A kár azon része, amelyet a szerződés alapján a biztosított magára vállal.
6. Kár f) Természeti, társadalmi, gazdasági esemény, amely kárt, illetve veszteséget okozhat.

5. Kiegészítés (6 • 1 pont)

6 pont

Egészítse ki a következő mondatok az alábbi válaszlehetőségekkel!

(*KISEBB, NAGYOBB, UGYANAKKORA, CSÖKKEN, NŐ, NEM VÁLTOZIK*)

1. Ha az országba beáramló transzferek és az országból kiáramló transzferek különbsége negatív, akkor a GNDI **KISEBB**, mint az GNI.
2. Ha az ország folyó termelőfelhasználása növekszik, akkor változatlan GO mellett a GDP **CSÖKKEN**.
3. Ha a NNI értékéhez hozzáadjuk az amortizációt, a kapott érték **UGYANAKKORA**, mint a GNI.
4. Ha a külföldiek belföldön realizált jövedelme **KISEBB**, mint a belföldiek külföldön realizált jövedelme, akkor a GNI nagyobb, mint a GDP.
5. Ha az amortizáció növekszik, akkor a NNI és NNDI közti különbség **NEM VÁLTOZIK**.
6. Ha növekszik a belföldiek külföldön realizált jövedelme, akkor az NDP **NEM VÁLTOZIK**.



6. Összehasonlítás (2 • 2 pont)

4 pont

Hasonlítsa össze röviden a vezetői és pénzügyi számvitelt aszerint, hogy milyen érintetteknek szól, illetve milyen szabályok szerint készítik őket! Minden helyes válasz 2 pontot ér!

A vezetői számvitel belső, míg a pénzügyi számvitel külső érintetteknek szól.

(1-1 pont)

A pénzügyi számvitelt a számviteli törvény szabályozza, míg a vezetői számvitel szervezetenként saját belső szabályok szerint épül fel.

(1-1 pont)

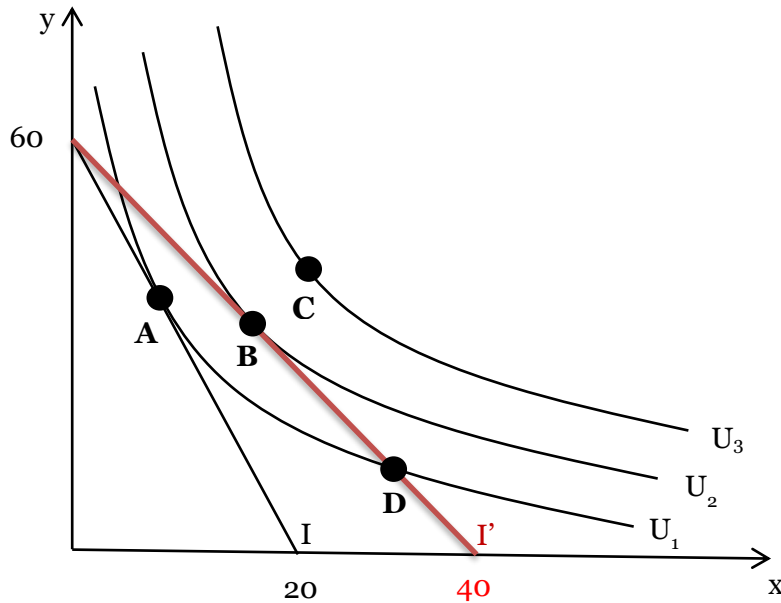


II. Üzleti számítást, könyvviteli tételszerkesztést igénylő feladatok

1. Feladat (4+4+4 pont)

12 pont

- a) Hogy nevezzük az alábbi ábrán látható közömbösségi görbéket? Melyik pont az optimális választás a fogyasztó számára? Válaszát jelölje és indokolja!
- b) Maci havi zsebpénze 7 200 Ft, amelyet csokira (x) és kólára (y) költ. A csoki ára 360 Ft, a kóla ára 120 Ft. Mennyit tud fogyasztani, ha csak csokira, illetve csak kólára költi az összes zsebpénzét? Írja fel Maci költségvetési egyenesének egyenletét, valamint jelölje a tengelymetszeteket az ábrán!
- c) Mi történik, ha a csoki ára 180 Ft-ra csökkent? Írja fel az új költségvetési egyenes egyenletét, és rajzolja be az ábrán! Melyik pont lesz az új optimum?



Közömbösségi görbék fajtája: Jól viselkedő

(2 pont)

Az eredeti optimum pont: A pont

(1 pont)

Indoklás: I jövedelem mellett az elérhető legjobb jószágkosár a költségvetési egyenes és az U_1 közömbösségi görbe érintési pontjában található, amely az A pont.

(1 pont)

Az új optimum pont: B pont

(1 pont)

Mellékszámítások:

$$b) \frac{7\,200}{360} = 20$$

(1 pont)

$$\frac{7\,200}{120} = 60$$

(1 pont)

Az adott mennyiségek jelölése az ábrán ($y = 60$, $x = 20$)

(1 pont)

$$7\,200 = 360 \cdot x + 120 \cdot y$$

(1 pont)

$$c) \frac{7\,200}{180} = 40$$

(1 pont)

$$7\,200 = 180 \cdot x + 120 \cdot y$$

(1 pont)

Az új költségvetési egyenes jelölése az ábrán

(1 pont)



2. Feladat (6+4 pont)

10 pont

Töltse ki az bizonylatot és a szeptember havi áfa elszámolást!

Vállalkozásunk, az Álom Ajtó Kft. (3011 Ajtósfalva, Mahagóni sugárút 385., Fizetési számlaszám: 12345678-87654321; Adószám: 32745988-0-12, Ügyvezető: Tölgyes Tivadar) termelőtevékenységet folytat. A 2018. szeptember havi tevékenységek a következők:

Szeptember 12-én vásároltunk a Vaskilincs Kft.-től (4599 Fémeshánya, Lapát köz 13., Fizetési számlaszám: 42356199-04293611; Adószám: 95462222-3-67, Ügyvezető: Vasas Vince) 6 700 db kilincset, bruttó 254 Ft/db áron. A kapott számla sorszáma: VK 37254. A fizetés módja átutalás, a fizetési határidő szeptember 29. A tartozást szeptember 24-én elutaltuk.

Szeptember 19-én eladtunk 250 db készterméket a Hátezkész Kft.-nek (2341 Bolondos utca 2., fizetési számlaszám:45398465-1231234 adószám: 34673567-6-44, ügyvezető: Diló Dóra), bruttó 44 450Ft/db áron. A számla sorszáma: HEK 653421. Az eladott késztermék önköltsége 8 000 Ft/db. A fizetés módja beszedés felhatalmazó levél alapján, melynek benyújtása az értékesítést követő 7. naptári napon történt meg.

Pénzügyi teljesítés kezdeményezése:

Bizonylat neve: <i>beszedési megbízás</i>	(1 pont)
A bizonylat kiállító vállalkozás neve, fizetési számlaszáma: <i>Álom Ajtó Kft. 12345678-87654321</i>	(1+1 pont)
A bizonylat kiállításának napja: <i>2018.09.26.</i>	(1 pont)
A bizonylaton szereplő összeg: <i>11 112 500 Ft</i>	(1 pont)
A bizonylaton szereplő aláírás: <i>Tölgyes Tivadar</i>	(1 pont)

Minden helyesen megadott adat 1 pont, összesen 6 pont.

Tudjuk, hogy szeptember hónapban még a következő a gazdasági események történtek:

- 2 000 db késztermék beszerzése 4 800 Ft/db áron. (+27% áfa)
- 142 termék eladása bruttó 31 750 Ft/db áron.
- 500 db termék visszaküldése a 2 000-ból anyaghiba miatt.
- A szállítás fuvardíja nettó 100 000 Ft.

Áfa elszámolás:

<u>ÁFA ELSZÁMOLÁS (adatok ezer Ft-ban)</u>	
Fizetendő általános forgalmi adó: 3 321	
Előzetesen felszámított általános forgalmi adó: 2 333	
Elszámolandó általános forgalmi adó: 988	(befizetendő/visszaigényelhető)

Minden helyesen kitöltött sor 1 pont, összesen 4 pont.

Mellékszámítások:

Bizonylaton szereplő összeg: $44\,450 \cdot 250 = 11\,112\,500$

Fizetendő áfa: $2\,362\,500 + 958\,500 = 3\,321\,000$

Előzetesen felszámított áfa: $361\,800 + 1\,944\,000 + 27\,000 = 2\,332\,800$

Elszámolandó áfa: 988 200



3. Feladat (5 • 2+1 pont)

11 pont

Mátyás új pletykához jutott hozzá, miszerint Pityu 5 éves futamidejű hitelfelvételre készül. Sajnálatos módon a titkos forrás csak néhány információt említett meg a hitelről, ami nem elegendő Mátyás számára, ugyanis teljes körű ismertetést szándékozik erről továbbadni. Tudjuk, hogy a tőketörlesztés minden évben 45 600 Ft, valamint a hitel kamata 3%. Segítsen Mátyásnak elkészíteni a hitel visszafizetési tervet!

Év	Tőketartozás	Tőketörlesztés	Kamat	Adósságszolgálat
1	228 000	45 600	6 840	52 440
2	182 400	45 600	5 472	51 072
3	136 800	45 600	4 104	49 704
4	91 200	45 600	2 736	48 336
5	45 600	45 600	1 368	46 968
Összesen:	-	228 000	20 520	248 520

Mellékszámítások:

$$45600 \cdot 5 = 228000$$

$$45600 \cdot 4 = 182400$$

$$45600 \cdot 3 = 136800$$

$$45600 \cdot 2 = 91200$$

$$228000 \cdot 0,03 = 6840$$

$$182400 \cdot 0,03 = 5472$$

$$136800 \cdot 0,03 = 4104$$

$$91200 \cdot 0,03 = 2736$$

$$45600 \cdot 0,03 = 1368$$

$$6840 + 5472 + 4104 + 2736 + 1368 = 20520$$

$$45600 + 6840 = 52440$$

$$45600 + 5472 = 51072$$

$$45600 + 4104 = 49704$$

$$45600 + 2736 = 48336$$

$$45600 + 1368 = 46968$$

$$228000 + 20520 = 248520$$

Évenként 2 pont (minden helyes cella 0,5 pont), az összesen sorra 1 pont adható.



4. Feladat (4+3+2+3 pont)

12 pont

Flóri úgy döntött, hogy tudását kamatoztatva kávé és shake készítésével szerez zsebpénzt az elkövetkező időszakban. Az elmúlt két héten az általa alkalmazott árakat és eladott mennyiségeket az alábbi táblázat tartalmazza.

	Szuper kávé		Csoda shake	
	Ár (Ft)	Mennyiség	Ár (Ft)	Mennyiség
1. hét	1 200	18	800	20
2. hét	1 600	12	1 000	18

a) Számítsa ki hány százalékkára változott Flóri bevétele, és ez mekkora bevételkülönbséget jelent!

$$I_v = \frac{\sum q_1 p_1}{\sum q_0 p_0} = \frac{12 \cdot 1600 + 18 \cdot 1000}{18 \cdot 1200 + 20 \cdot 800} = 98,9\%$$

$$K_v = \sum q_1 p_1 - \sum q_0 p_0 = (12 \cdot 1600 + 18 \cdot 1000) - (18 \cdot 1200 + 20 \cdot 800) = -400$$

Képletenként és megoldásonként 1-1 pont.

b) Állapítsa meg a bázis súlyozású együttes árindexet és értelmezze!

$$I_p^o = \frac{\sum q_0 p_1}{\sum q_0 p_0} = \frac{18 \cdot 1600 + 20 \cdot 1000}{18 \cdot 1200 + 20 \cdot 800} = 129,8\%$$

Az árváltozás hatására az árbevétel 29,8%-kal növekedett.

Képlet, végeredmény, értékelés 1-1-1 pont.

c) Számítsa ki átlagosan hány Ft-ért adott el egy italt Flóri!

$$\bar{x} = \frac{\sum fx}{\sum f} = \frac{18 \cdot 1200 + 12 \cdot 1600 + 20 \cdot 800 + 18 \cdot 1000}{18 + 12 + 20 + 18} = 1100$$

Képlet és végeredmény 1-1 pont.

d) Számolja ki hogyan oszlott meg az értékesítés a második héten a két termék között, és nevezze meg azon mutatót, amelyet ezen értékek kiszámításához használt!

Alkalmazott mutató: Megoszlási viszonyszám

$$\frac{12}{30} = 0,4 \rightarrow 40\%$$

$$\frac{18}{30} = 0,6 \rightarrow 60\%$$

A két eredmény és a viszonyszám megnevezése 1-1-1 pont.



5. Feladat (12+3 pont)

15 pont

István törzsvendég lett Flóri kávézójában, ezért úgy döntött beszáll az üzletbe. Létrehozta az Ugly Cup Kft. nevű vállalkozását, hogy a kávézó ajándékboltjában saját gyártású termoszkokat értékesítsen. Segítsen Istvánnak lekönyvelni a vállalkozás következő gazdasági eseményeit!

Minden helyes könyvelési sor 1 pont!

1. Termelőgépet vásárol 35 000 000 Ft + áfa (27%) értékben.
2. Befizet 100 000 Ft-ot a bankszámlánkra.
3. Elad 150 db készterméket 2 700 Ft/db + áfa (27%) értékben, az önköltség 900 Ft/db.
4. Megérkezik a banki bizonylat a készpénzbefizetésről.
5. A beruházási szállítótartozást kiegyenlítettük.
6. A vevő átutalja a tartozást.
7. Aktiváljuk a termelőgépet október 1-jén, az éves értékcsökkenés 6 400 000 Ft.
8. 2013 január 1-jén 220 000 000 Ft-ért vásároltunk egy gyárépületet melynek használati ideje 22 év és tervezett maradványértéke 154 000 000 Ft.

Számold ki és könyveld le az éves értékcsökkenést lineáris leírással!

Mellékszámítások:

Műszaki berendezés éves értékcsökkenése: 6 400 000 Ft/12 (hónap) • 3 = 1 600 000 Ft

Ingtalan éves értékcsökkenése: 3 000 000 (1,5 pont)

6 év → 6 • 3 000 000 = 18 000 000 (1,5 pont)



Vegyesnapló, 2018. december 31.

Sorszám	Tartozik számla száma	Tartozik számla neve	Követel számla száma	Követel számla neve	Szöveg	Tartozik összeg	Követel összeg
1.a	161	Befejezetlen beruházás	455	Beruházási szállító	Termelőgépvásárlás	35 000 000	35 000 000
1.b	466	Előzetesen felszámított áfa	455	Beruházási szállító	Előzetesen felszámított áfa	9 450 000	9 450 000
2.	389	Átvezetési számla	381	Pénztár	Befizetés	100 000	100 000
3.a	581	STKÁV	25	Késztermékek	Kivezetés	135 000	135 000
3.b	311	Vevők	91-92.	Belföldi értékesítés árbevétele	Eladás	405 000	405 000
3.c	311	Vevők	467	Fizetendő áfa	Befizetendő áfa	109 350	109 350
4.	384	Elszámolási betétszámla	389	Átvezetési számla	Banki bizonylat megérkezett	100 000	100 000
5.	455	Beruházási szállító	384	Elszámolási betétszámla	Beruházási szállító tartozás kiegyenlítése	44 450 000	44 450 000
6.	384	Elszámolási betétszámla	311	Vevők	Vevőtartozás kiegyenlítése	514 350	514 350
7.a	131	Termelőgépek, berendezések	161	Befejezetlen beruházás	Aktiválás	35 000 000	35 000 000
7.b	571	Terv szerinti értékcsökkenési leírás	139	Műszaki berendezések terv szerinti értékcsökkenése	Értékcsökkenési leírás	1 600 000	1 600 000
8.	571	Terv szerinti értékcsökkenési leírás	129	Ingatlanok terv szerinti értékcsökkenése	Értékcsökkenési leírás	3 000 000	3 000 000

Minden helyes könyvelési sor 1 pont.



Számlatükör

1. Befektetett eszközök

- 11. Immateriális javak
- 12. Ingatlanok
- 123. Épületek
- 129. Ingatlanok terv szerinti értékcsökkenése
- 13. Műszaki berendezések, gépek, járművek
- 131. Termelőgépek, berendezések
- 139. Műszaki berendezések, gépek, járművek terv szerinti értékcsökkenése
- 14. Egyéb berendezések, felszerelések, járművek
- 149. Egyéb berendezések, felszerelések, járművek terv szerinti értékcsökkenése
- 16. Beruházások, felújítások
- 161. Befejezetlen beruházások
- 17. Tulajdoni részesedést jelentő befektetések (részesedések)
- 18. Hitelviszonyt megtestesítő értékpapírok
- 19. Tartósan adott kölcsönök

2. Készletek

- 21. Anyagok
- 211. Alapanyagok
- 22. Egyéb anyagok
- 23. Befejezetlen termelés és félkész termékek
- 25. Késztermékek
- 26. Kereskedelmi áruk

3. Követelések, pénzügyi eszközök és aktív időbeli elhatárolások

- 31. Követelések áruszállításból, szolgáltatásból (Vevők)
- 311. Belföldi követelések (forintban)
- 32. Követelések kapcsolt és jelentős tulajdoni részesedési viszonyban lévő vállalkozással szemben
- 33. Követelések egyéb részesedési viszonyban lévő vállalkozással szemben
- 34. Váltókövetelések
 - 361. Munkavállalókkal szembeni követelések
 - 362. Költségvetési kiutalási igények
 - 363. Költségvetési kiutalási igények teljesítése
- 37. Értékpapírok
- 38. Pénzeszközök
 - 381. Pénztár
 - 384. Elszámolási betétszámla
 - 385. Elkülönített betétszámla
 - 389. Átvezetési számla

4. Források

- 41. Saját tőke
 - 411. Jegyzett tőke
 - 412. Tőketartalék
 - 413. Eredménytartalék
 - 419. Adózott eredmény
 - 42. Céltartalékok
 - 43. Hátrasorolt kötelezettségek
 - 44. Hosszú lejáratú kötelezettségek
 - 444. Beruházási és fejlesztési hitelek
 - 445. Egyéb hosszú lejáratú hitelek
 - 45-47. Rövid lejáratú kötelezettségek
 - 451. Rövid lejáratú kölcsönök
 - 452. Rövid lejáratú hitelek
 - 454. Kötelezettségek áruszállításból, szolgáltatásból (Szállítók)
 - 455. Beruházási szállítók
 - 461. Társasági adó elszámolása
 - 462. Személyi jövedelemadó elszámolása
 - 463. Költségvetési befizetési kötelezettségek
 - 464. Költségvetési befizetési kötelezettségek teljesítése



- 466. Előzetesen felszámított általános forgalmi adó
- 467. Fizetendő általános forgalmi adó
- 468. Általános forgalmi adó pénzügyi elszámolása
- 469. Helyi adók elszámolási számla
- 471. Jövedelemelszámolási számla
- 472. Fel nem vett járandóságok
- 473. Társadalombiztosítási kötelezettségek
- 479. Különféle rövid lejáratú egyéb kötelezettségek
- 49. Rendező számlák
- 491. Nyitómérleg számla
- 492. Zárómérleg számla
- 493. Adózott eredmény elszámolása számla

5. Költségnemek

- 51. Anyagköltség
- 52. Igénybe vett szolgáltatások költségei
- 53. Egyéb szolgáltatások költségei
- 54. Bérköltség
- 55. Személyi jellegű egyéb kifizetések
- 56. Bérjárulékok
- 57. Értékcsökkenési leírás
- 571. Terv szerinti értékcsökkenési leírás
- 581. Saját termelésű készletek állományváltozása
- 582. Saját előállítású eszközök aktivált értéke

8. Értékesítés elszámolt önköltsége és ráfordítások

- 81. Anyagjellegű ráfordítások
- 82. Személyi jellegű ráfordítások
- 83. Értékcsökkenési leírás
- 86. Egyéb ráfordítások
- 87. Pénzügyi műveletek ráfordításai

9. Értékesítés árbevétele és bevételek

- 91-92. Belföldi értékesítés árbevétele
- 96. Egyéb bevételek
- 97. Pénzügyi műveletek bevételei